

Юлия Сергеевна Мохова

г. Киров

Наталья Николаевна Шешукова

г. Киров

К проблеме развития словаря прилагательных дошкольников с общим недоразвитием речи

В статье рассматривается проблема развития словаря прилагательных у современных дошкольников с общим недоразвитием речи. Освещаются исследования авторов, которые занимались данным вопросом. Благодаря их исследованиям и последующим наработкам известно, что уровень развития словаря прилагательных у детей с общим недоразвитием речи находится на низком уровне, что приводит к нарушению формирования связной речи, а, в дальнейшем, и к неготовности к школьному обучению таких детей и освоению основных образовательных дисциплин. И, наконец, представлены результаты исследования уровня развития словаря прилагательных у дошкольников с общим недоразвитием речи. Процесс исследования включал подбор комплекса диагностических заданий с изучением основных компонентов лексического строя языка имен прилагательных и определение на основании результатов исследования направлений логопедической работы по развитию словаря прилагательных у дошкольников с общим недоразвитием речи.

Ключевые слова: лексика, словарь прилагательных, развитие словаря прилагательных, дошкольный возраст, общее недоразвитие речи.

Yulia Sergeevna Mokhova

Kirov

Natalia Nikolaevna Sheshukova

Kirov

To the problem of adjective dictionary in preschool children with general speech underdevelopment

The article discusses the problem of adjective dictionary development in modern preschoolers with a general speech underdevelopment. The studies of authors who dealt with this issue are highlighted. Thanks to their research and subsequent developments, it is known that the level of development of the adjective dictionary in children with general speech underdevelopment is low, which leads to disruption in the formation of coherent speech, and, in the future, to the unpreparedness for schooling of such children and the development of basic educational disciplines. And finally, the results of a study of the level of the adjective dictionary development in preschoolers with a general speech underdevelopment are presented. The research process included the selection of a set of diagnostic tasks with the study of the main components of the lexical structure of the adjective name language and the determination based on the results of the study of the areas of speech therapy work on the adjective dictionary development in preschool children with general speech underdevelopment.

Keywords: vocabulary, adjectives dictionary, adjective dictionary development, preschool age, general speech underdevelopment.

Ведущее место в современных научно-практических исследованиях логопедии отводится проблеме изучения лексического строя речи, в свою очередь, актуальным становится вопрос о механизмах формирования лексических закономерностей языка у детей с речевыми нарушениями.

Лексическим строем речи является вся совокупность слов языка, его словарный состав, тогда как слово – это единица языка, выражающая понятие. Его определяет смысловая нагрузка, а также определенное звуковое оформление и характерная ему грамматическая форма.

Развитие словаря представляет собой процесс и результат количественных и качественных изменений словарного запаса.

Различают словарь пассивный, когда речь понятна конкретному ребенку, но является лишь внутренней, и активный словарь, когда речь понятна конкретному ребенку и свободно употребляется им в повседневной жизни [5].

Для общего недоразвития речи характерно специфическое проявление речевой патологии у

детей с нормальным слухом и сохранным интеллектом при нарушении или отставании от нормы в формировании лексико-грамматического и фонетического компонентов речи.

Существенные различия между детьми с нарушенным и нормальным речевым развитием наблюдаются при актуализации словаря признаков – у первых труднее усваиваются слова отвлеченного или обобщенного значения, слова, обозначающие признаки, качества и т.д. Расхождение в объеме пассивного и активного словаря – одна из особенностей речи детей с общим недоразвитием речи, что выражается более значительно, чем в норме [2].

Основу описательного рассказа составляет словарь имен прилагательных. Бедность словаря затрудняет полноценное общение и общее развитие ребенка. Своевременное его развитие обеспечивает успешную подготовку к школьному обучению. Поэтому в дошкольной организации проводится словарная работа, которая направлена на

обогащение лексической стороны речи, в нашем случае – на развитие словаря прилагательных [3].

М.М. Алексеева и В.И. Яшина, анализируя природу слова и особенности освоения детьми лексического строя речи, выделяют в словарной работе с дошкольниками два аспекта. Содержанием первого аспекта является освоение ребенком предметной отнесенности слов с их понятийным содержанием. Данный аспект связан с развитием познавательной деятельности детей и осуществляется в логике предметных связей и отношений. Второй аспект заключается в усвоении слова как единицы лексической системы, его связей с другими лексическими единицами. Здесь особое значение приобретает ознакомление детей со смысловой стороной речи [1].

С.Н. Сазонова, основываясь на исследованиях коллег, проведенных ранее, предлагает четыре основные задачи развития словаря:

1) обогащение словаря новыми словами – предполагает усвоение детьми ранее неизвестных слов и новых значений уже имеющихся в лексиконе слов;

2) закрепление и уточнение словаря – подразумевает углубление понимания уже известных слов, т.е. наполнение их содержанием на основе точного соотношения с объектами реального мира, и, наконец, развитие умения пользоваться общеупотребительными словами;

3) активизация словаря – предусматривает воспроизведение ребенком в речи закрепленного слова;

4) устранение из речи детей нелитературных слов, а именно: диалектных, просторечных, жаргонных [4].

Таким образом, можно сделать вывод, что развитие словаря прилагательных дошкольников с общим недоразвитием речи нуждается в теоретической и практической разработке с целью оказания им своевременной квалифицированной логопедической помощи.

Для изучения уровня развития словаря прилагательных у дошкольников с общим недоразвитием речи на основании методики Р.И. Лалаевой и Н.В. Серебряковой был подобран комплекс диагностических заданий, который включал основные категории лексического строя языка имен прилагательных [4].

Для определения уровня развития словаря прилагательных у дошкольников с общим недоразвитием речи детям предлагалось выполнить 7 заданий:

1 задание – оценка состояния сформированности пассивного словаря.

2 задание – оценка состояния сформированности активного словаря.

3 задание – исследование умения подбирать синоним к прилагательному.

4 задание – исследование умения подбирать антонимы к одиночным прилагательным и к прилагательным в контексте.

5 задание – исследование умения объяснять значение слова.

6 задание – исследование умения добавлять одно общее прилагательное к двум словам и дополнять предложения подходящим прилагательным.

7 задание – исследование словообразования имен прилагательных (включало задания на образование: качественных прилагательных, относительных прилагательных, притяжательных прилагательных, прилагательных с уменьшительно-ласкательным значением, простой сравнительной степени прилагательного).

Оценка выполнения заданий:

5 баллов – высокий уровень – правильное и самостоятельное выполнение задания.

4 балла – средний уровень – правильное выполнение задания с помощью экспериментатора при единичных неправильных ответах.

3 балла – уровень ниже среднего – допущение систематических ошибок.

2 балла – недостаточный уровень – допущение систематических ошибок; количество неправильных ответов превышает 50%.

1 балл – низкий уровень – неправильные ответы на все вопросы задания, простое повторение заданного слова или отказ от выполнения задания.

В исследовании приняли участие 12 детей с общим недоразвитием речи в возрасте от шести до семи лет.

Исследование проводилось в индивидуальной форме. Проведя диагностику уровня развития словаря прилагательных у дошкольников с общим недоразвитием речи по предложенному комплексу заданий, мы получили следующие результаты (Рис. 1).

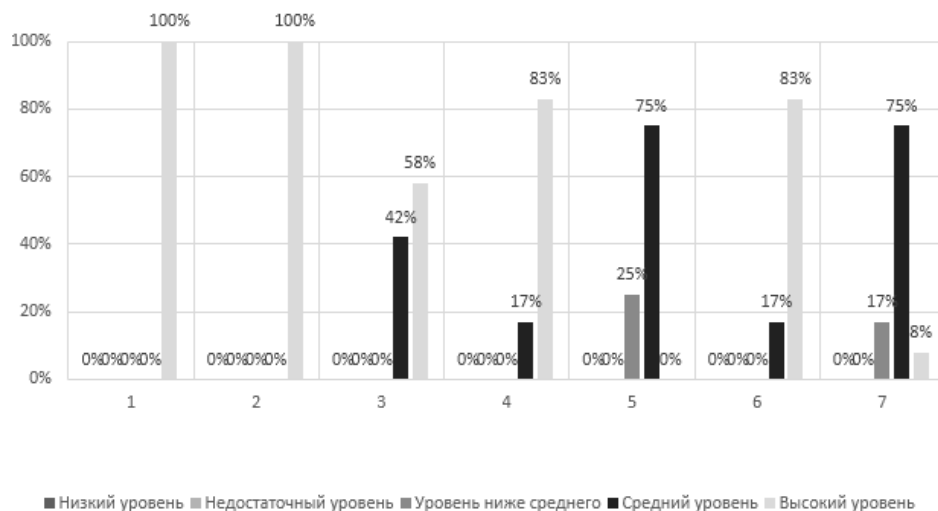


Рис. 1. Результаты изучения уровня развития словаря прилагательных у дошкольников с общим недоразвитием речи

Легенда:

- 1 – оценка состояния сформированности пассивного словаря,
- 2 – оценка состояния сформированности активного словаря,
- 3 – исследование умения подбирать синоним к прилагательному,
- 4 – исследование умения подбирать антонимы к одиночным прилагательным и к прилагательным в контексте,
- 5 – исследование умения объяснять значение слова,
- 6 – исследование умения добавлять одно общее прилагательное к двум словам и дополнять предложения подходящим прилагательным,
- 7 – исследование словообразования имен прилагательных.

Из результатов нашего исследования следует, что на высоком уровне с заданиями на изучение состояния сформированности пассивного и активного словаря прилагательных справились все дошкольники с общим недоразвитием речи (100%, 12 дошкольников). С заданием на исследование умения подбирать синоним к прилагательному на высоком уровне справилось 7 дошкольников (58%) и на среднем уровне 5 дошкольников (42%). 10 дошкольников задание на исследование умения подбирать антонимы к одиночным прилагательным и к прилагательным в контексте выполнили на высоком уровне (83%), 2 дошкольника выполнили это задание на среднем уровне (17%). При выполнении задания на исследование умения объяснять значение слова на среднем уровне с заданием справилось 9 дошкольников (75%), на уровне ниже среднего 3 дошкольника (25%). На высоком уровне задание на исследование умения добавлять одно общее прилагательное к двум словам и дополнять предложения подходящим прилагательным выполнило 10 дошкольников (83%), на среднем уровне – 2 дошкольника (17%). Результаты исследования словообразования имен прилагательных выявили высокий уровень выполнения задания (8%, 1 дошкольник), средний уровень (75%, 9 дошкольников) и уровень ниже среднего (17%, 2 дошкольника).

Таким образом, проведенное исследование позволило нам сделать следующий общий вывод,

что нарушение структуры значения слова и лексической системности, а также нарушение словообразования имен прилагательных характеризуют лексический состав детей дошкольного возраста с общим недоразвитием речи. На основании этого можно выделить следующие особенности словаря прилагательных у дошкольников с общим недоразвитием речи:

- расхождение объема активного и пассивного словаря;
- неправильное понимание смысла слова, что приводит к его неточному употреблению;
- непонимание семантических связей между словами;
- нарушение понимания и образования лексико-грамматических категорий речи.

Следовательно, с дошкольниками, имеющими общее недоразвитие речи, необходимо осуществлять коррекционную логопедическую работу по развитию словаря прилагательных, тех его категорий, которые сформированы хуже остальных.

На основе анализа результатов нашего экспериментального исследования и научной литературы нами были определены следующие направления логопедической работы по развитию словаря прилагательных у дошкольников с общим недоразвитием речи:

- расширение объема активного и пассивного словаря прилагательных;

– совершенствование лексической системности и структуры значения слова;
– развитие способности к словообразованию имен прилагательных.

Таким образом, словарная работа должна быть направлена на создание лексической основы речи. Вместе с тем она имеет важное значение для общего развития ребенка, так как является условием его умственного развития.

СПИСОК ИСПОЛЬЗОВАННЫХ ИСТОЧНИКОВ

1. Алексеева, М.М. Методика развития речи и обучения родному языку дошкольников [Текст] : учеб. пособие для студентов высш. и сред. пед. учеб. заведений / М.М. Алексеева, В.И. Яшина. – М. : Академия, 2000. – 400 с.
2. Жукова, Н.С. Логопедия. Основы теории и практики [Текст] / Н.С. Жукова, Е.М. Мастокова, Т.Б. Филичева. – Эксмо, 2011. – 288 с.
3. Лалаева, Р.И. Коррекция общего недоразвития речи у дошкольников (формирование лексики и грамматического строя) [Текст] / Р.И. Лалаева, Н.В. Серебрякова. – СПб. : СОЮЗ, 1999. – 160 с.
4. Сазонова, С.Н. Развитие речи дошкольников с общим недоразвитием речи [Текст] : учеб. пособие для студентов высш. пед. учеб. заведений / С.Н. Сазонова. – М. : Академия, 2005. – 144 с.
5. Хвалина, Е.Н. Исследование по развитию активного и пассивного словаря детей младшего школьного возраста с системным недоразвитием речи [Текст] / Е.Н. Хвалина // Молодой ученый. – 2016. – № 4. – С. 846-850.

REFERENCES

1. Alekseeva M.M., Jashina V.I. Metodika razvitiya rechi i obuchenija rodnomu jazyku doshkol'nikov: ucheb. posobie dlja studentov vyssh. i sred. ped. ucheb. zavedenij [Methods of development of speech and teaching the mother tongue of preschoolers]. Moscow : Akademiya, 2000. 400 p.
2. Zhukova N.S., Mastjukova E.M., Filicheva T.B. Logopedija. Osnovy teorii i praktiki [Speech Therapy. Fundamentals of Theory and Practice]. Jeksmo, 2011. 288 p.
3. Lalaeva R.I., Serebrjakova N.V. Korrekcija obshhego nedorazvitiya rechi u doshkol'nikov (formirovanie leksiki i grammaticheskogo stroja) [Correction of the general underdevelopment of speech in preschoolers (the formation of vocabulary and grammatical structure)]. St. Petersburg: SOJuZ, 1999. 160 p.
4. Sazonova S.N. Razvitie rechi doshkol'nikov s obshhim nedorazvitiem rechi: ucheb. posobie dlja studentov vyssh. ped. ucheb. zavedenij [The development of speech of preschoolers with a general underdevelopment of speech]. Moscow: Akademiya, 2005. 144 p.
5. Hvalina E.N. Issledovanie po razvitiyu aktivnogo i passivnogo slovarja detej mladshego shkol'nogo vozrasta s sistemnym nedorazvitiem rechi [Study on the development of active and passive vocabulary of primary school children with systemic speech underdevelopment]. *Molodoj uchenyj* [Young scientist], 2016, no. 4, pp. 846-850.

СВЕДЕНИЯ ОБ АВТОРАХ:

Ю.С. Мохова, студент кафедры дефектологии, ФГБОУ ВО «Вятский государственный университет», г. Киров, Россия, e-mail: mohova.yu.mohova@yandex.ru, ORCID: 0000-0003-4811-3736.

Н.Н. Шешукова, кандидат психологических наук, доцент кафедры дефектологии, ФГБОУ ВО «Вятский государственный университет», г. Киров, Россия, e-mail: usr11948@vyatsu.ru, ORCID: 0000-0002-3048-681X.

INFORMATION ABOUT THE AUTHORS:

J.S. Mokhova, Student of the Department of Defectology, Vyatka State University, Kirov, Russia, e-mail: mohova.yu.mohova@yandex.ru, ORCID: 0000-0003-4811-3736.

N.N. Sheshukova, Ph. D. in Psychological Sciences, Associate Professor of the Department of Defectology, Vyatka State University, Kirov, Russia, e-mail: usr11948@vyatsu.ru, ORCID: 0000-0002-3048-681X.